

# CHKO Slavkovský les

## *Preventivní hodnocení krajinného rázu území 2020*

aktualizace studie



Hlavní řešitel: Lukáš Klouda

# CHKO Slavkovský les

## *Preventivní hodnocení krajinného rázu území - 2020*

aktualizace studie

**Hlavní řešitel:** Mgr. Lukáš Klouda

**Objednatel:** Česká republika – Agentura ochrany přírody a krajiny ČR  
Kaplanova 1931/1, 148 00 Praha 11 - Chodov

**Spoluřešitelé:** Ing. arch. Zdeněk Franta  
Mgr. Jan Nedvěd  
Mgr. David Třešňák

**Mgr. Lukáš Klouda**

*technický poradce v oblasti ŽP*

Högerova 811/12, 152 00 Praha 5

tel.: 776 753 469

klouda.l@seznam.cz

Praha, září 2020

## **Obsah**

### **A Úvodní část**

- A.1 Úvod, zadání a cíl práce
- A.2 Metodika a terminologie
- A.3 Charakteristika zájmového území

### **B Prostorová a charakterová diferenciacie území**

- B.1 Úvod
- B.2 Charakteristika oblastí krajinného rázu (OKR)
- B.3 Charakteristika míst krajinného rázu a delimitace pásem ochrany krajinného rázu

### **C Kategorizace sídel**

- C.1 Úvod
- C.2 Kategorizace sídel

### **D Diferenciacie zástavby pro účely územního plánování**

- C.1 Úvod
- C.2 Kategorizace zástavby – limity a doporučení

### **Použité informační zdroje**

### **Seznam mapových příloh**

# *A. Úvodní část*

## A.1 Úvod, zadání a cíl práce

### A.1.1 Úvod, zadání (předmět studie)

Aktualizace preventivního hodnocení krajinného rázu CHKO Slavkovský les představuje pokladový krajinářský materiál zpracovaný na základě požadavku Agentury ochrany přírody a krajiny ČR. Předložená studie navazuje na materiál zpracovaný kolektivem pod vedením doc. Ing. arch. Ivana Vorla (ATELIER V) z roku 2000 – *Slavkovský les; hodnocení území z hlediska krajinného rázu - § 12 zák. č. 114/92 Sb. (analýza charakteru a identity krajiny a návrh odstupňované ochrany krajinného rázu, XII.00)* a jeho pozdější aktualizace z roku 2011 a 2015.

Jedním ze základních motivů tohoto typu dokumentu je v rozsahu většího územního celku (typicky s velkoplošnou zvláštní ochranou) provést jeho (vícestupňovou) prostorovou a charakterovou diferenciaci na menší prostorové jednotky a v nich definovat charakteristické vlastnosti – znaky a hodnoty krajinného rázu. V rámci nižších vymezených prostorových jednotek (míst krajinného rázu) předkládaná aktualizace oproti předchozím výstupům zpřesňuje podmínky či doporučení k ochraně krajinného rázu.

Předkládaná aktualizace se oproti předchozím výstupům detailněji věnuje rovněž problematice osídlení. Přesněji se jedná o kategorizaci obcí a zástavby na jejich území, a to v závislosti na jejich dochovanosti, zahrnující jejich bližší charakteristiku a návrh podmínek jejich dalšího rozvoje. Tato problematika tvoří větší část celé předložené studie.

Předmětem předkládané aktualizace je zpřesnění podmínek ochrany krajinného rázu v rámci vymezených míst krajinného rázu, revize a případné doplnění limitů ve vztahu k § 18 zákona č. 183/2006 Sb., o územním plánování a stavebním řádu, v platném znění (stavební zákon), v místech krajinného rázu pro volnou krajinu a vymezení ploch v území, kde bude uplatňována větší míra dohledu a při posuzování záměrů bude postupováno podle § 12 odst. 2 zákona č. 114/1992 Sb., o ochraně přírody a krajiny, v platném znění (ZOPK) (limity stanovené v rámci územních plánů (ÚP), regulačních plánů (RP), případně ÚP s prvky RP), podle Metodického pokynu MŽP, odboru obecné ochrany přírody a krajiny, ve spolupráci s MMR, odborem územního plánování k uplatňování § 12 odst. 4 (ZOPK), který byl publikován ve Věstníku MŽP (Ročník XXVII, září 2017, Částka 9).

Předkládaná aktualizace zpřesňuje dříve provedenou kategorizaci vybraných sídel. Ve vybraných sídlech stanovuje plochy doporučené k regulačnímu řešení zástavby, plochy doporučené k dohodě ve smyslu §12 odst. 4 ZOPK, vymezuje urbánní zóny (neboli „SUK“ – segment urbanizované krajiny). Dále pak stanovuje aktualizované limity a doporučení pro vymezené plochy, stanovuje nezastavitelné plochy ve volné krajině ve smyslu § 18 stavebního zákona, aktualizuje delimitaci pásem ochrany krajinného rázu v sídlech.

### A.1.2 Cíl práce

Cílem studie je aktualizace stávající studie Preventivní hodnocení krajinného rázu CHKO Slavkovský les (2015) v souvislosti se změnami v přístupu k řešení problematiky územního plánování a posuzování staveb. Stávající studie bude zpřesněna a její obsah bude rozšířen tak, aby došlo k vytvoření kvalitního podkladu pro rozhodování v území, poskytování údajů pro územně analytické podklady (ÚAP) a pro prosazování zájmů ochrany krajiny v procesu pořizování územně plánovací dokumentace (ÚPD). Aktualizace je nezbytná k uplatnění komplexního přístupu Správy CHKO Slavkovský les k zpracování jejich požadavků do územních plánů.

V konkrétní rovině lze uplatnění preventivního hodnocení spatřovat v následujících činnostech:

- Vydávání souhlasů a stanovisek podle § 12, § 44 a § 67 zákona č. 114/1992 Sb., v platném znění
- Vydávání stanovisek z titulu dotčeného orgánu (spolupráce s orgány územního plánování v procesu tvorby územně plánovací dokumentace a další agendy v gesci stavebního zákona)
- Tvorbě plánů péče, preventivní ochraně krajinného rázu
- Stanovení odstupňované ochrany krajinného rázu
- Stanovení rámcových podmínek pro zamýšlené zásahy do krajinného rázu ještě před zpracováním projektové či jiné dokumentace záměru.

Jak již bylo uvedeno, studie vychází z již dříve zpracovaných preventivních hodnocení, resp. jejich aktualizací. Těžiště této studie spočívá v části věnované osídlení – charakteristice a kategorizaci sídel, stanovení podmínek ochrany krajinného rázu ve vztahu k jejich možnému rozvoji (část D). V předchozí studii provedená prostorová a charakterová diferenciacie území (část B) členící území na oblasti krajinného rázu a místa krajinného rázu, zůstává zachována.

## A.2 Metodika a terminologie

V současné době není v problematice ochrany krajinného rázu k dispozici závazná metodika. Tato skutečnost však podle autora této studie nese vzhledem k diverzitě krajiny na území ČR a nepotlačitelnému individuálnímu lidskému náhledu na danou problematiku více pozitivních aspektů.

Zpracovaná aktualizace preventivního hodnocení krajinného rázu CHKO Slavkovský les se v souladu s metodickým listem AOPK opírá především o metodický postup Správy CHKO – autorů Bukáčka a Matějky, využívající tradiční analyticko-syntetickou osnovu:

- determinace základních charakteristik území
- diferenciaci území na specifické územní celky
- identifikace charakteristik krajinného rázu
- hodnocení prostorových vztahů charakteristik krajinného rázu včetně delimitace pásem odstupňované ochrany
- doporučení a opatření k ochraně krajinného rázu

Při zpracování byl dále nápomocen metodický postup často využívaný při kauzálním posuzování záměrů na krajinný ráz - Posouzení vlivu navrhované stavby, činnosti nebo změny využití území na krajinný ráz kolektivu autorů (Vorel, Bukáček, Matějka, Culek, Sklenička). Tento metodický postup odráží požadavky § 12 zákona č. 114/1992 Sb., v platném znění, včetně níže uvedené a doplněné (Míchal, Löw) terminologie používané dále v textu této studie:

**aktuální (kauzální) ochrana krajinného rázu** – posouzení vlivu konkrétního záměru na krajinný ráz daného území (vliv navrhovaných staveb a technických zařízení, vliv činností, vliv využití území), tj. posouzení zásahu do krajinného rázu.

**architektonická forma stavby, budovy (objektu)** – půdorysná a hmotová skladba stavby nebo souboru staveb, ve které hrají role dimenze, objemy a proporce hmot.

**architektonický výraz stavby, budovy (objektu)** – půdorysné, hmotové řešení, řešení detailů, materiálů, barevnosti a výtvarných prvků.

**atribut krajinného rázu** – charakteristický znak vyjadřující přírodní, kulturní nebo historické kvality segmentu krajiny.

**dominanta krajiny** – převládající, hlavní, základní složka, převládající prvek v konfiguraci hmotných prvků krajinné scény. Krajinné dominanty jsou typizovány podle původu na přírodní, kulturní nebo smíšené, případně na historické a soudobé.

**estetická hodnota krajiny** – vyjádření přírodních a kulturních hodnot, harmonického měřítka a vztahů v krajině; předpokladem vzniku estetické hodnoty jsou subjektivní vlastnosti pozorovatele,

objektivní okolnosti pozorování a objektivní vlastnosti krajiny (skladba a formy prostorů, konfigurace prvků, struktura složek).

**harmonické měřítko krajiny** – vyjadřuje takové členění krajiny, které odpovídá harmonickému vztahu činností člověka a přírodního prostředí; z hlediska fyzických vlastností krajiny se jedná o soulad měřítka celku a měřítka jednotlivých prvků.

**historická charakteristika krajinného rázu** – je specifickou součástí kulturní charakteristiky a spočívá v souvislostech kulturních a přírodních charakteristik oblasti či místa; historická charakteristika je klíčová pro pochopení logiky vztahů mezi přírodními vlastnostmi krajiny, jejím využíváním vzhledem k jejich trvalé (dlouhodobé) udržitelnosti; může nést stopy významných historických událostí.

**charakter zástavby** – je dán spolupůsobením formy (struktury) zástavby a architektonického výrazu jednotlivých staveb, stavebních souborů a nezastavěných ploch (zejména parkových).

**individuální architektonický výraz stavby, budovy** – architektonický výraz tkvící v použití takového půdorysného, hmotového řešení, řešení detailů, materiálů, barevnosti a výtvarných prvků, které stavbu výrazně odlišují od tradičních i soudobých staveb v dané lokalitě.

**kompaktní zástavba** – souvislá zástavba, ve které stavby na sebe bezprostředně navazují ve formě řad, uzavřených nebo otevřených bloků, která tvoří uliční fronty nebo má výrazně ucelenou hranici vůči okolní krajině.

**kulturní charakteristika krajinného rázu** – je dána způsobem využívání přírodních zdrojů člověkem a stopami, které v krajině zanechal.

**krajina** – je část zemského povrchu s charakteristickým reliéfem, tvořená souborem funkčně propojených ekosystémů a civilizačními prvky (§ 3 zákona č. 114/1992 Sb., v platném znění)

**krajinná složka** – relativně homogenní ekologická jednotka, je souhrnem prvků uvnitř krajiny, má jednotný projev a vyznačuje se stejnou funkcí; velikostí relevantní krajinnému měřítku (Forman et Gordon 1993, upraveno).

**krajinný ráz** – je zejména přírodní, kulturní a historickou charakteristikou určitého místa nebo oblasti (§12 zákona č. 114/1992 Sb., v platném znění); obraz krajiny.

**krajinný prvek** – je skladebnou jednotkou krajinné složky. Je buď přírodní nebo umělý.

**místo krajinného rázu** – část krajiny relativně homogenní z hlediska přírodních, kulturních a historických charakteristik a výskytu estetických a přírodních hodnot, které odlišují místo krajinného rázu od jiných míst krajinného rázu. Je nejmenším hodnoceným prostorem; jedná se zpravidla o vizuálně vymezený krajinný prostor (konkávní nebo konvexní), který je pohledově spojitý z většiny pozorovacích stanovišť, nebo o území typické díky své výrazné charakterové odlišnosti.

**nětradiční architektonický výraz stavby, budovy** – architektonický výraz (přodorysné, hmotové řešení, řešení detailů, materiálů, barevnosti a výtvarných prvků), který nepoužívá historických či pro danou lokalitu tradičních prostředků.

**oblast krajinného rázu** – je krajinný celek s podobnou přírodní, kulturní a historickou charakteristikou odrážející se v souboru jejích typických znaků, který se výrazně liší od jiného celku ve všech charakteristikách či v některé z nich a který zahrnuje více míst krajinného rázu; je vymezena hranicí, kterou mohou být přírodní nebo umělé prvky nebo jiné rozhraní měnících se charakteristik.

**preventivní ochrana krajinného rázu** – vyhodnocení krajinného rázu území a stanovení limitů a opatření k jeho ochraně, event. stanovení územně diferencované intenzity veřejného zájmu na ochraně krajinného rázu (pásma odstupňované ochrany), návrh eliminace negativních a rušivých znaků.

**přírodní charakteristika krajinného rázu** – zahrnuje vlastnosti krajiny určené jak trvalými přírodními podmínkami, kterými jsou především geologické, geomorfologické, klimatické a biogeografické poměry, tak aktuálním stavem ekosystémů.

**přírodní hodnota** – je dána kvalitativními parametry zastoupených ekosystémů ve vztahu k jejich trvalé udržitelnosti, reprezentativnosti aktuálních znaků ve vztahu ke stanovištním podmínkám, prostorovými parametry, harmonickým charakterem interakcí mezi ekosystémy, výraznými přírodními dominantami krajiny.

**rozptýlená zástavba** – samostatné stavby nebo soubory staveb rozložené s velkými vzájemnými odstupy v nezastavěných plochách, nevytvářejí dojem zastavěného území.

**segment urbanizované krajiny ("SUK")** – urbanizované plochy větších sídel s rozvinutou a diferencovanou zástavbou zahrnující typicky historické jádro, obytnou zástavbu rodinného i hromadného typu (bytovky, řadové domy), výrobní a dopravní stavby a zařízení; v obrazu krajiny převládají civilizační (antropogenní) prvky a struktury.

**stavební (architektonický) soubor** – staveb, který tvoří hmotový a provozní celek

**struktura zástavby (též forma zástavby)** je dána vzájemným uspořádáním prvků zástavby - staveb, souborů staveb, motorových a pěších komunikací, nezastavěných městských prostorů (uličních koridorů, náměstí, parkových ploch) a ploch pro další městské funkce (rekreace, výroba).

**rys krajinného rázu** – soubor znaků vyjadřující určitou specifickou vlastnost segmentu krajiny.

**tradiční architektonický výraz stavby, budovy** – architektonický výraz, používající historických nebo pro danou lokalitu tradičních forem, provozních schémat, tradičního ztvárnění fasád, architektonických prvků, detailů, materiálového a barevného řešení.

**znak krajinného rázu** – jednotlivá část krajiny, podílející se na utváření krajinného rázu. Tyto části společně utvářejí přírodní, kulturní a historickou charakteristiku krajinného rázu.

## A.3 Charakteristika zájmového území

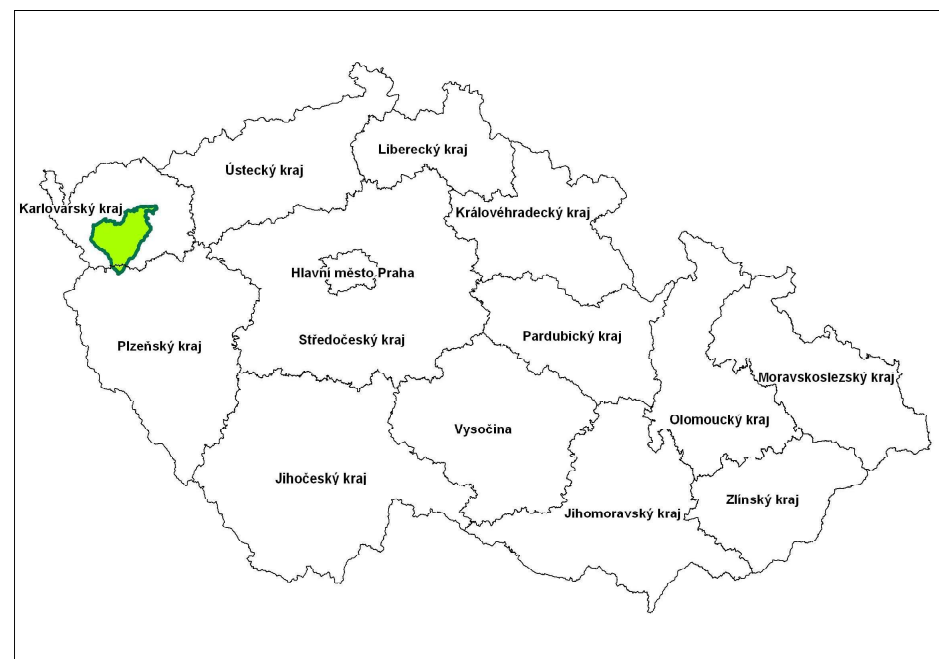
### A.3.1 Vymezení území a obecná charakteristika

Vymezení zájmového území, jemuž je věnována tato studie, je určeno hranicí Chráněné krajinné oblasti Slavkovský les. Velice detailní popis – vedení této hranice uvádí zpracovaný Plán péče pro CHKO.

CHKO Slavkovský les se rozkládá v západní části České republiky. Naprostá většina CHKO náleží ke Karlovarskému kraji (bývalé okresy Karlovy Vary, Sokolov a Cheb, nyní ORP Karlovy Vary, Sokolov, Cheb a Mariánské Lázně), menší část v jižním cípu pak ke kraji Plzeňskému (bývalý okres a nyní ORP Tachov). Rozloha CHKO Slavkovský les činí 606 km<sup>2</sup>, což ji řadí v ČR mezi ostatními CHKO k rozlehlejším.

Jedno ze specifíků CHKO Slavkovský les představuje fakt, že ač při poloze mimo bezprostředně pohraniční území České republiky nese velice zřetelné stopy poválečného vývoje dané dřívější převahou německy hovořícího obyvatelstva. Jedná se o krajinu ryze sudetskou. Tento její ponurý, zádumčivý, tesklivý, sugestivní či kontemplativní charakter se pak přenáší ještě i dále do vnitrozemí.

obr. č. A. 1: Poloha CHKO Slavkovský les



### A.3.2 Přírodní charakteristika území

#### Geologie a geomorfologie

Oblast je tvořena třemi morfologicky výraznými celky: karlovarským masivem na severu a severovýchodě, Slavkovským lesem (centrální část) a Tepelskou vrchovinou (část východní a jihovýchodní). V severovýchodním cípu sem zasahují okrajové části Doupovských hor (Šemnice). Jižní hranice je tvořena výrazným poklesem podél tzv. mariánskolázeňského zlomu, ve východní části se vyskytují materiály (okraje) Sokolovské pánve budované v tzv. oháreckém synklinoriu.

V oblasti Tepelské vrchoviny převládají proterozoické metamorfity – tzv. mariánskolázeňský metabasický komplex tvořený převážně amfibolity, místy amfibolickými diority až gabry. Na jihovýchodě přistupují dvojslidné až biotitické pararuly; na jejich rozhraní v cca 1 km širokém pásmu se v pararulách objevují hojně kry a kenolity amfibolitů. Zvláště výrazný je pruh hadcových hornin od Mariánských Lázní k Nové Vsi. Oblast Slavkovského lesa je tvořena převážně žulovými horninami variského vulkanismu. Karlovarský masiv je geologicky mnohem složitější těleso. V oblasti je tvořen převážně žulami obou uvedených typů. U Sedlečka a Šemnice jsou již zastížena pyroklastika Doupovských hor (spolu s neovulkanickými horninami).

V celé oblasti jsou poměrně časté neovulkanity, vulkanické horniny třetihorního stáří rozptýlené jako množství izolovaných výchozů, nejvíce v okolí Sedlečka a Šemnice. K významným vulkanickým elevacím náleží Homolka, Podhorní vrch, Lysina, Hůrka ad. Podél větších toků se vyskytují čtvrtohorní náplavy.

V oblasti je více významných mineralogických výskytů. Historicky známé byly výskyt stříbrných, kobaltových, vizmutových, niklových, olovených a zinkových rud.

Císařský (Slavkovský) les je nevysoké, silně zarovnané pohoří, vybíhající k západu klínovitě do úhlu, sevřeného jihozápadní částí Krušných hor, Smrčínami a Českým lesem. Na severu, západě a na jihu je morfologicky dobře charakterizované a osamostatněné, na východě je hranice méně výrazná. Na severu je hranicí údolí Ohře, respektive pokleslý terén Sokolovské pánve, proti němuž je blok pohoří ohraničen zlomovými liniemi. Jen v širším okolí Lokte je morfologická hranice méně výrazná a Ohře se tu zařezává mohutnými meandry do žulového podkladu. Na západě a jihozápadě spadá pohoří strmými, až 200 m vysokými zlomově podmíněnými svahy (Mokřina, Milíkov, Podlesí, Úbočí, Kynžvart) k východnímu okraji mladotřetihorní chebské pánve, respektive dále na jihozápad do tachovského průlomu. Výrazné a vysoké svahy se táhnou ještě dále k východu směrem k Mariánským Lázním, postupně se však výškové rozdíly zmírňují. Východní omezení Slavkovského lesa proti Karlovarskému pohoří tvoří údolí říčky Teplé.

Slavkovský les je poměrně málo rozčleněn a přes četné doklady silného tektonického a erozivního porušení vykazuje značně zachovanou starou, oligocenní parovinu, dosahující nadmořské výšky průměrně kolem 800 m n. m., jižně od Čisté až 840 m n. m. Tato parovina (zarovnaný povrch) je tvořena plošinami starého reliéfu plochých a obých tvarů, silně zahliněnými, hlavně v předělových úsecích hojně pokrytými rozsáhlými rašeliništi. Nad ní se zvedají jednotlivé, většinou silně zalesněné

vrcholy a vyvýšeniny, z nichž nejvýraznější jsou Lesný (982,7 m n. m.), Lysina (981,4 m n. m.), Kružný (862,8 m n. m.), Ovčák (897,9 m n. m.), Kamenná hora (793,7 m n. m.), Kozák (747 m n. m.) aj.

Ve střední části dominují ploché hřbety Královský kámen (851,7 m n. m.), Vlčí hřbet (882,6 m n. m.), Zaječí vrch (837 m n. m.), Rozhledy (845 m n. m.), Tři kříže (816 m n. m.), Pluhův bor (803,7 m n. m.), v severní části Pasecký vrch (724,7 m n. m.), Zlatý vrch 776,8 (m n. m.), Pařez (699 m n. m.) či Květný vrch (639,6 m n. m.).

Z hlediska geomorfologického členění území ČR (Demek, 1987) náleží oblast CHKO Slavkovský les do provincie Česká vysočina a zasahuje do Šumavské a Krušnohorské soustavy (subprovincie). Detailní geomorfologické členění CHKO Slavkovský les až do nejnižší jednotky (okrsek) zobrazuje následující grafické a schématické znázornění:

- provincie: Česká vysočina
  - soustava: I Šumavská soustava
    - podsoustava: I A Českoleská podsoustava
      - celek: I A-2 Podčeskoleská pahorkatina
        - podcelek: I A-2A Tachovská brázda
          - okrsek: I A-2A-a Dolnožandovská pahorkatina
          - okrsek: I A-2A-b Starovodská kotlina
          - okrsek: I A-2A-c Drmoulská kotlina
  - soustava: III Krušnohorská soustava
    - podsoustava: III B Podkrušnohorská podsoustava
      - celek: III B-1 Chebská pánev
      - celek: III B-2 Sokolovská pánev
        - okrsek: III B-2-a Chlumský práh
        - okrsek: III B-2-b Svatavská pánev
        - okrsek: III B-2-d Ostrovská pánev
    - celek: III B-4 Doupovské hory
      - okrsek: III B-4-a Jehličenská hornatina
  - podsoustava: III C Karlovarská vrchovina
    - celek: III C-1 Slavkovský les
      - podcelek: III C-1A Kynžvartská vrchovina
        - okrsek: III C-1A-a Arnoltovská vrchovina
        - okrsek: III C-1A-b Lysinská hornatina
      - podcelek: III C-1B Hornoslavkovská vrchovina
        - okrsek: III C-1B-a Krásenská vrchovina
        - okrsek: III C-1B-b Loketská vrchovina
      - podcelek: III C-1C Bečovská vrchovina
    - celek: III C-2 Tepelská vrchovina
      - podcelek: III C-2A Toužimská plošina
        - okrsek: III C-2A-a Útvinská plošina
        - okrsek: III C-2A-b Mrázovská pahorkatina
        - okrsek: III C-2A-c Mariánskolázeňská vrchovina
      - podcelek: III C-2B Bezdruzická vrchovina
        - okrsek: III C-2B-a Michalohorská vrchovina
        - okrsek: III C-2B-b Vidžinská vrchovina



obr. č. A. 2: Geomorfologické členění CHKO Slavkovský les



### Hydrologie

Území CHKO náleží z velké většiny do povodní Ohře, z menší části do povodí Mže a povodí Střely. Tokem, který odvádí vody ze střední části území CHKO, je Teplá. Řeka pramení v oblasti mokřadů ve výšce 784 m. n. m. severovýchodně od Mariánských Lázní. Významnější přítoky přibírá až na středním toku – zleva Pramenský potok s Mnichovským potokem a Dolský potok se Zlatým potokem. Pravostrannými přítoky jsou Otročínský (Debrný) potok a Bečovský potok. Posledním větším přítokem Teplé je Lomnický potok s Dražovským potokem, který ústí do údolní nádrže Stanovice.

Ohře, hlavní tok CHKO, vtéká do území v severní části krátkým průlomovým úsekem mezi Loktem a Doubím. Západní a severozápadní část území je odvodňována do Ohře Lipoltovským potokem společně s přítokem Podleským potokem, Velkou Libavou s přítokem Malou Libavou, Lobežským potokem a Dlouhou stokou s přítoky Čistý potok a Stříbrný potok.

Jižní část území je odvodňována Kosím potokem s přítoky Úšovickým a Jilmovým potokem. Východní okraj oblasti odvodňují Útvinský, Odolenovický a Přiležský potok, vlévající se zleva do Střely.

Největší vodní plochy reprezentují vodárenské nádrže, využívané primárně pro zásobování pitnou vodou. Největší z nich je vodní nádrž Stanovice na Lomnickém potoce, zásobující karlovarskou aglomeraci. Na horním toku Teplé se nachází vodní nádrž Podhora zásobující Mariánskolázeňsko, na dolním toku Teplé pak Březová, která má účel především protipovodňový. Kromě uvedených tří největších byly vybudovány menší nádrže – Mariánské Lázně na Úšovickém potoce, Mnichov na Pramenském potoce a Krásná Lípa na Velké Libavě.

Menší vodní plochy se vyskytují poměrně hojně v dílčích částech CHKO, často se jedná o malé rybníky. Nejvyšší koncentrací těchto vodních útvarů se vyznačuje Tepelsko (v okolí Číhané, Služetína, Sítin, severně od města Teplá, v okolí Otročina), okolí Kynžvartu, Kladské či Měchova.

Specifický vodní útvar představuje Dlouhá Stoka, cca 24 km dlouhý vodní kanál vybudovaný za účelem plavení dříví z prostoru dnešní Kladské. K podobnému účelu sloužila také stoka Puškařovská.

Významným fenoménem oblasti je přítomnost vývěrů minerálních vod – kyselek, jejichž výskyt je hojný kromě okolí lázeňských měst a také na Tepelsku a v jižní části CHKO (údolí Kosího a Jilmového potoka).

### Klima

Převážná část území CHKO Slavkovský les leží v mírně teplé klimatické oblasti, která je zde charakterizována krátkým, mírně chladným a mírně suchým létem a normálně dlouhou zimou s normálním trváním sněhové pokrývky. Delší léto a teplejší zima je v údolí Ohře mezi městy Karlovy Vary a Slavkov. Nejvyšší polohy Slavkovského lesa přibližně nad 750 – 800 m n. m. se nacházejí v chladné klimatické oblasti, která se zde projevuje především delší zimou a relativně dlouhým trváním sněhové pokrývky a vlhkým létem. Průměrné roční teploty vzduchu kolísají podle nadmořské výšky mezi 6,5 a 5 °C, nejchladnější je oblast Lysiny a Lesného. Průměrné teploty vzduchu nejteplejšího měsíce – července – se pohybují v závislosti na nadmořské výšce od 16 do 14 °C, průměrná lednová teplota kolísá mezi -3 a -5 °C.

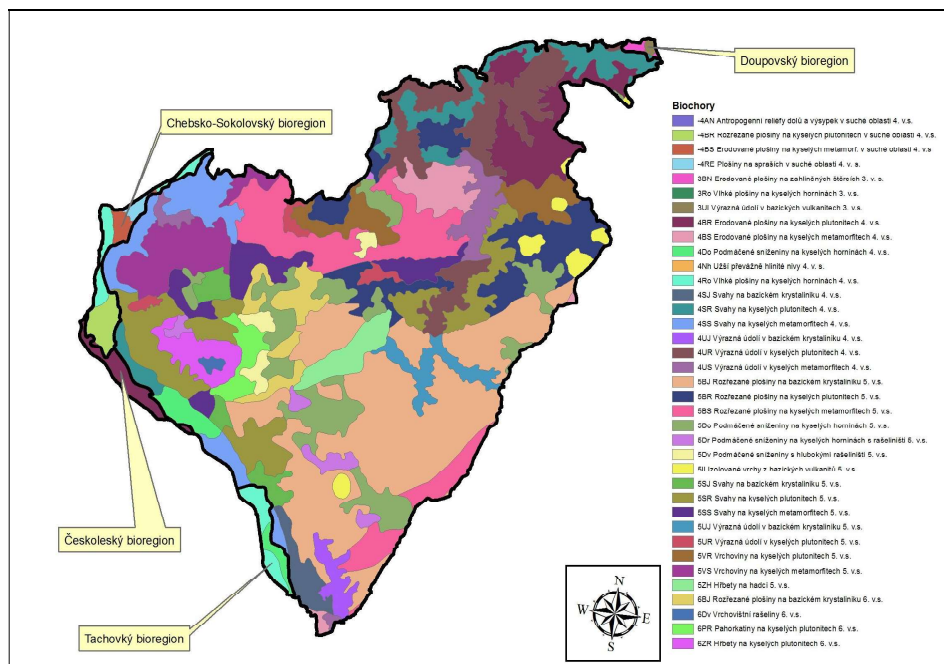
Nejvíce svažovanou částí Slavkovského lesa je Lysinská hornatina (Lysina-Lesný) s dlouhodobým průměrným ročním úhrnem srážek až 900 mm. Průměrné roční srážkové úhrny jsou na většině území CHKO v rozmezí 600 – 800 mm. V ročním chodu srážek mají v průměru nejvyšší úhrn letní měsíce, kdy naprší v průměru za měsíc 60 – 80 mm. Nejnižší měsíční srážkové úhrny bývají nejčastěji měřeny v období od září do listopadu a v únoru a březnu (30 – 50 mm).

## Biogeografie

Biogeograficky vyplňuje zdaleka největší část CHKO Hornoslavkovský bioregion, který je pro tuto oblast reprezentativní. Okrajové svahové partie spadají do jiných bioregionů, resp. jejich přechodových částí – Chebsko-Sokolovského (západ CHKO), Českosleského (jihozápad CHKO), Tachovského (jih až jihozápad CHKO) a Doupovského (velmi malá část CHKO v severovýchodním cípu).

Z hlediska typologicky biogeografického bylo na území CHKO vymezeno celkem 37 biochor. Jednotlivé zastoupené druhy biochor ukazují legenda kartogramu obsaženého v obr. č. A. 3.

obr. č. A. 3: Biochory



## Lesy

V bilanci půdy na území CHKO převažují lesní porosty, jež pokrývají cca 56 % celé její rozlohy. Nejvíce lesnatá je především západní vrcholová část, údolí Teplé s lesním komplexem v okolí Bečova nad Teplou, prakticky celá severní část CHKO v okolí Karlových Varů, údolí Jilmového potoka a okolí Podhory. V druhové skladbě zcela dominuje smrk, dosahující podílu více než 77 %. Jeho přirozený výskyt však pokrývá jen malou část nejvýše položených území v CHKO. Stávající stejnověkové smrkové monokulturální lesy vznikly dlouhodobým lesnickým hospodařením. V minulosti pokrývaly většinu území Slavkovského lesa bučiny. V současnosti se zde vyskytují rovněž, tvoří však již spíše fragmenty lesních porostů. Největší a nejzachovalejší bukové porosty v CHKO se nachází v údolí Ohře mezi

Loktem a Karlovými Vary či v lázeňských lesích kolem Karlových Varů. v uvedených částech CHKO lze vidět také porosty s převahou dubu.

Nejvhodnějším a nejzachovalejším typem lesů ve Slavkovském lese jsou lesy rašelinné. Plošně nejrozsáhlejší jsou ve Slavkovském lese podmačené a rašelinné smrčiny. Rašelinné smrčiny rostou na silně zamokřených půdách, kde dochází k rašelinění. Jedná se o řídké porosty smrku ztepilého, v jehož podrostu se vyskytuje řada charakteristických druhů rostlin, mechů a rašeliníků. Nejčastějšími porosty rašelinných lesů ve Slavkovském lese jsou blatkové bory s převládající vzácnou borovicí blatkou.

V okolí vodotečí se nacházejí lužní porosty s převahou olše a jasanu. Na sušších málo živinami bohatých polohách výše v údolí či na hadcovém podloží se daří borovicí.

### A.3.3 Zvláštní ochrana přírody

Status (velkoplošně) chráněného území má z titulu své existence celá oblast. CHKO je členěna do 4. zón odstupňované ochrany přírody.

Do I. zóny jsou zařazeny kromě "klíčových" maloplošných zvláště chráněných území reprezentujících hlavní chráněné fenomény CHKO (rašelinště, hadce, bučiny) zařazeny zejména části nadregionálních a regionálních biocenter územních systémů ekologické stability (ÚSES) Kladská, Svatošské skály, Mnichovské hadce a Kaňon Teplé. I. zóna zaujímá cca 10 % rozlohy CHKO.

Do II. zóny jsou začleněny ucelené plochy s vysokou ekologickou stabilitou navazující na I. zónu (lesní plochy v centrální části CHKO, západní svahy Slavkovského lesa), dále části nadregionálních i regionálních biocenter a biokoridorů (např. oblast Svatošských skal, Podhorního vrchu, údolí dolní Teplé, údolí Jilmového potoka), cenná území s vysokou druhovou rozmanitostí a výskytem význačných geomorfologických jevů (např. oblast Uhelného vrchu, Javorné, Šemnice). II. zóna zaujímá cca 30 % rozlohy CHKO.

Ve III. zóně jsou chráněny lesní porosty s nižším stupněm ekologické stability a rozčleněné zemědělské pozemky kulturní krajiny. Patří sem i některé menší a střední obce nenarušující měřítko krajiny (např. Loket, Bečov nad Teplou, Andělská Hora, Číhaná, Martinov, Pístov) a z hlediska krajinného rázu nejvhodnější části lázeňských měst (Karlovy Vary, Mariánské Lázně, Lázně Kynžvart). Podíl III. zóny z rozlohy CHKO činí cca 46 %.

IV. zóna zahrnuje zbývající území, převážně souvislé plochy orné půdy a jiné intenzivně obdělávané pozemky, plošně meliorovaná území s narušeným vodním režimem (včetně „Krásenského“ rašelinště), obce s méně hodnotnou souvislou zástavbou (např. Stanovice, Hlinky, Krásné Údolí, Kolová) včetně průmyslových zón (Horní Slavkov) a dobývací prostory. IV. zóna pokrývá cca 14 % rozlohy CHKO.

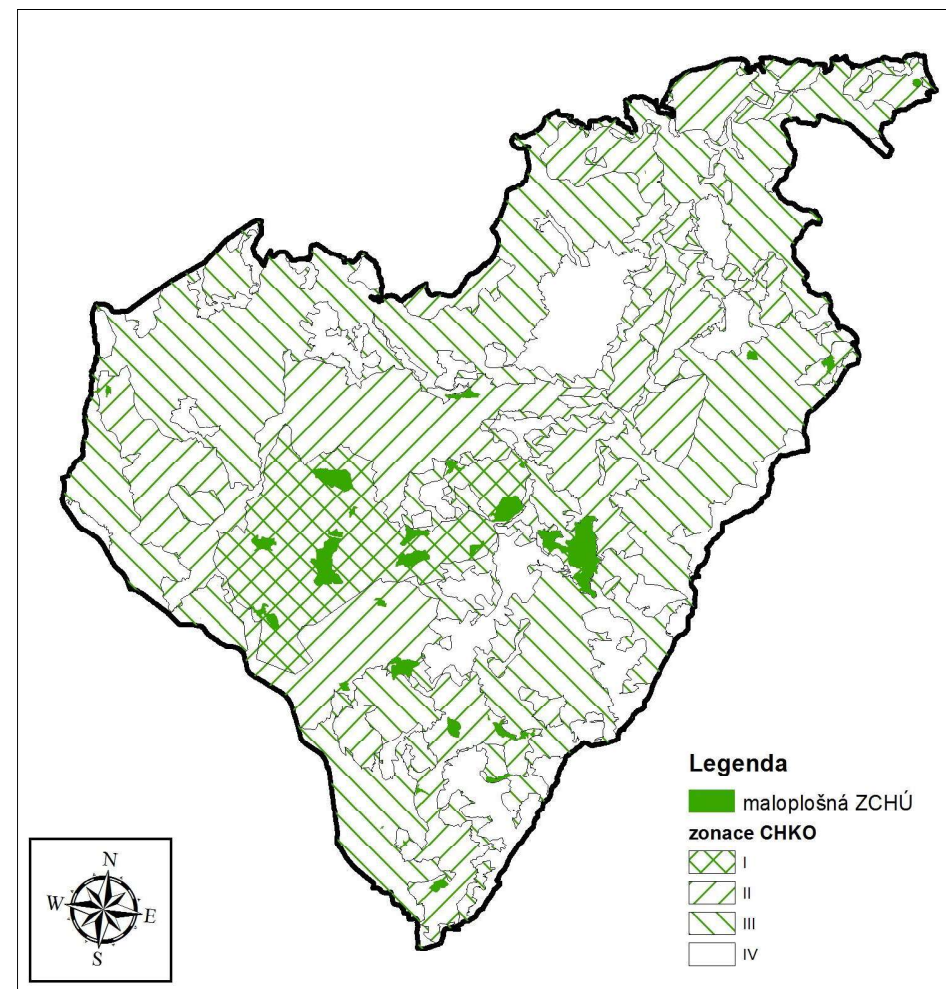
Preventivní hodnocení krajinného rázu CHKO Slavkovský les

V rámci CHKO je vymezeno dále 34 maloplošných zvláště chráněných území – 2 národní přírodní rezervace (NPR), 3 národní přírodní památky (NPP), 11 přírodních rezervací (PR) a 18 přírodních památek (PP), které shrnuje následující tabulka.

tab. č. 1: Maloplošná zvláště chráněná území

Kategorie	název	Kategorie	název
NPR	Kladské rašeliny	PP	Čedičové varhany u Hlinek
	Pluhův Dvůr		Čertkus
NPP	Křížky		Čiperka
	Svatošské skály		Dominova skalka
	Úpolínová louka pod Křížky		Homolka
PR	Holina		Hořečková louka na Pile
	Lazurový vrch		Koňský pramen
	Mokřady pod Vlčkem		Kounické louky
	Planý vrch		Kynžvartský pramen
	Podhorní vrch		Milhostovské mofety
	Prameniště Teplé		Moučné Pytle
	Rašeliniště u myslivny		Na Vážkách
	Smraďoch		Pístovská louka
	Údolí Teplé		Podhorní slatě
	Vlček		Sírňák
	Žižkův vrch		Šemnická skála
			Těšovské pastviny
			Velikonoční rybník

obr. č. A. 4: CHKO Slavkovský les – zonace + maloplošná zvláště chráněná území



### A.3.3 Kulturně-historický vývoj území

Slavkovský les, původním jménem Kaiserwald (Císařský les), byl systematicky osidlován zhruba od 13. století. Lidská aktivita zde však zanechala stopy z dob mnohem dřívějších, zejména kvůli povrchové těžbě cínu. Jeho získávání, především z druhotných cínových rýžovišť Slavkovského lesa, lze časově zařadit do období před 3 000 lety, což dokazují studie izotopického složení historických předmětů z bronzu na území střední Evropy. Archeologické výzkumy potvrzují primární těžbu v oblasti před polovinou 12. století. Ovšem první spolehlivý písemný doklad o těžebních aktivitách pochází z roku 1355.<sup>1</sup> Zdejší naleziště patřila mezi nejstarší hornické oblasti Evropy. Kromě cínu se zde těžilo stříbro, olovo, měď a v menší míře zlato. Trvalé osídlení Slavkovského lesa do počátků kolonizace v 13. století nelze příliš předpokládat. Klimatické podmínky by ho umožňovaly s těžší a archeologické výzkumy jej nepotvrzují. Prvními centry osídlení se tak na přelomu 12. a 13. století stal premonstrátský klášter Teplá (1193) a budoucí města Bečov (1387<sup>2</sup>, městská práva 1399) a Loket (1234, 1308 jmenován městem). Za vlády Václava I., kdy role českého státu ve střední Evropě sílila, se výrazněji projevovala mísení kulturních vlivů českých zemí a západní Evropy. Loketská oblast s vysokou mírou přejímání zahraničních kulturních vzorů, stojí na pomezí několika výtvarných kultur – české, bavorské, francké a saské.<sup>3</sup>

Tedy také začala růst poptávka po cínu i jiných kovech, z důvodů zajištění ekonomického rozvoje státu, a nastal rozkvět těžby nerostných surovin. V českém království se nedostávalo horníků a baňských odborníků, kteří se dali přilákat z nedalekých německých zemí. Kolonizační proces se odehrával na území Chebska a Loketska zhruba dvě staletí. Podle rázu a etnicity se rozlišuje vnitřní (domácí; zde tepelský klášter) a vnější (německá) kolonizace. Příčinou této kolonizace bylo mimo jiné řídké osídlení oblasti a výskyt barevných kovů, zejména cínových ložisek, a jejich těžba v dosud neosídlených územích (Slavkovský les). Cílem kolonizace byl ekonomický, a tím i politický vzestup českého království. V ní hrál zásadní roli především řád cisterciáků z bavorského Waldsassenu, který v krátké době proměnil neprostopupné příhraniční lesy v hospodářsky využitelné území, a zásadní měrou k ní přispěla říšská ministerialita.<sup>4</sup> V okolí Bečova získal rozsáhlé území rod Hrabšiců (pánové z Rýzmburka a Oseka), který rozvíjel těžbu rud na území Slavkovského lesa. Do poloviny 14. století mělo dominantní postavení Krásno (Schönfeld; první písemná zmínka 1330) a před polovinou 14. století vznikl i Horní Slavkov (Schlaggenwald; první zmínka 1332), jenž dle tradice získal své jméno odvozením od jména svého rýzmburského patrona Slavka.<sup>5</sup> Nejvýznamnějším městem té doby se stalo královské město Loket. V oblasti výrazně působily kláštery, majetky tu získaly nové církevní řády, sakrální stavby zakládal král i šlechta. Král Václav I. v této oblasti podporoval domácí řády

<sup>1</sup> Pavel Beran, *Nerosty cíno-wolframových ložisek Slavkovského lesa*, str. 8-9, Sokolov 1999

<sup>2</sup> Osídlení doloženo již v letech 1310-1346, kdy bečovští Židé platili králi daň prostřednictvím pražské židovské obce, Jiří Fiedler, *Dějiny a památky židovské obce v Bečově nad Teplou*, In: Sborník 600 let Bečova, str. 33, Bečov nad Teplou 1999 – oproti tomu jiní (J. Pelant nebo A. Mařík) uvádějí první zmínku r. 1387.

<sup>3</sup> Jiří Klsák - Vladislav Podracký, *Svatý Mikuláš pod Krudumem. Tajemství vzniku, zániku a znovuoživení jedné památky*, str. 36, Karlovy Vary 2011 (v tisku)

<sup>4</sup> Klsák – Podracký, str. 32

<sup>5</sup> Vladimír Prokop, *Kapitoly z dějin Sokolovska*, str. 18, Sokolov 1994

a kongregace (premonstráti a Rytířský řád křižovníků s červenou hvězdou), čímž chtěl čelit rozpínavosti waldsassenských cisterciáků. Tato podpora ve svém důsledku vedla, spolu s vnější kolonizací, k dalšímu osidlování nových oblastí a celkovému rozvoji infrastruktury v příhraničí.<sup>6</sup> Premonstráti se zabývali rybníkářstvím, podíleli se také na těžbě rud ve Slavkovském lese a tepelskému klášteru patřila řada vesnic a přivtělených farností. Ve 14. století se uvádí na 50 přivtělených farností spravovaných tepelským děkanátem. K roku 1893 to byly např. Číhaná, Mnichov, Mariánské Lázně, Teplá-Klášteř, Teplá město aj.<sup>7</sup> Řádu křižovníků bylo v půli 13. století darováno několik kostelů – sv. Václav v Lokti, sv. Jakub v zaniklém Vranově a sv. Mikuláš pod Krudumem. Kolonizace významným a zásadním způsobem změnila i ráz krajiny. Do té doby se osídlení koncentrovalo do úrodných, nižších poloh, oddělených od sebe často rozsáhlými lesy. Zdokonalení zemědělské výroby, rozvoj řemesel a obchodu přispívaly ke vzniku sítě vesnic a měst spojených cestami. Říšská cesta, zmiňovaná již roku 1061, vedla od Chebu a jedna větev podél Ohře k Sokolovu směřovala do hloubi Slavkovského lesa. Zde procházela vsí Hruškovou a dále pokračovala kolem úpatí masivu Krudumu, kolem kostela sv. Mikuláše a celnice směrem na dnešní Třídolí, Nadlesí a Loket<sup>8</sup>, z Třídolí pokračovala na Horní Slavkov, Krásno, Bečov, Toužim a Žlutice do Prahy. Druhá větev, zvaná Via Regia, vedla přes Kynžvart po jižním úbočí Slavkovského lesa na Mnichov, Teplou a Plzeň. Kynžvartská cesta obcházela po západní straně Slavkovský les a ústila na Kynšperskou cestu. Trasa Kynšperské cesty protíná téměř výhradně obce, u kterých se předpokládá, nebo je jasně doložen, kolonizační původ. Lze se tedy domnívat, že její vznik primárně souvisí se středověkou kolonizací oblastí.<sup>9</sup> V průběhu 150 let se divoké příhraniční hvozdy změnilly na pole a pastviny s novými vesnicemi a novým krajinným prvkem, městem. Zvýšená poptávka po kovech, podněcená rozvojem řemesel, vedla k vyšší specializaci v těžbě a zpracování nerostných surovin a k vyhledávání nových využitelných nalezišť v místech, která byla dosud opomíjena pro svou zemědělskou nevyužitelnost. I když vrchol osidlování vyšších poloh Slavkovského lesa i Krušných hor a těžba nerostů v těchto oblastech spadá až do pozdějších dob, jejich počátek lze nalézt právě už v první polovině 13. století.<sup>10</sup>

Období vrcholného středověku v oblasti je charakterizováno nejen osidlováním, těžbou a čilým kupeckým ruchem, ale i zhoršením bezpečnostní situace. Ta se vyostřila natolik, že roku 1412 král Václav IV. uzavřel s městy a šlechtou Loketska, Chebska a okolí jednotu na obranu zemského míru.<sup>11</sup> Situace postupného dosídlování se změnila v důsledku husitských válek. Po jejich skončení zůstalo mnoho vesnic pustých a neobydlených i v Karlovarském kraji. Křižovou výpravou z roku 1427, jež dobyla Cheb, Loket, Ostrov a Žlutice, a výboji Jakoubka z Vřesovic, vedenými od roku 1429, trpěl pak celý severozápad Čech. K osazování pustých vesnic bylo opět zvané německé obyvatelstvo.

<sup>6</sup> Klsák - Podracký, str. 22

<sup>7</sup> Milan Hlinomaz, *Klášteř premonstrátů Teplá*, str. 130-131, Karlovy Vary 2003

<sup>8</sup> Prokop, str. 25

<sup>9</sup> Klsák – Podracký, str. 84

<sup>10</sup> Ibid, str. 44

<sup>11</sup> Prokop, str. 27

V 15. století vlastnily většinu polností, lesů a nalezíšť tři šlechtické rody – Šlikové, Plavenští a Pluhové, zbývající pak duchovenstvo, drobná šlechta (manové) či poddaní. Rozdílná situace panovala v Lokti, kde Šlikové v letech 1504–1506 vedli válku s měšťany a many, což ukončil až nejvyšší purkrabí pražský, a v horních královských městech Krásně a Horním Slavkově, kde pluhovští držitelé bečovského panství rozpoznali perspektivy důlního podnikání a těžbu velkoryse podporovali. Těžbou bohatli nejen oni, ale i další nákladníci a část měšťanstva.<sup>12</sup> Nejrozsáhlejší naleziště cínu se vyskytovala ve dvou lokalitách mezi oběma městy – v Hubsském a Schnödově pni. Ale těžební aktivity zasahovaly i na jiná místa – u zaniklého Milešova, pod Krudumem, v Údolí (Zech), v okolí Lokte a především v Čisté (Lauterbach). Až do 16. století je historie centrální části Slavkovského lesa spjata s rudným hornictvím, které určovalo životní podobu místního obyvatelstva a jeho kulturu, zvyky, řemesla, pověsti, povahové rysy etc. Ekonomickým zájmem pro hornické oblasti se staly úrodné kraje Tepelska a horního Poohří. Těžba cínu z okolí Slavkova se stala v 16. století věhlasnou (tento cín ovládal velkou část evropských trhů), a pro kraj znamenala hospodářský a kulturní vrchol, jenž se v budoucnosti již nepodařilo překonat. Odhadem bylo v letech 1500–1650 vytěženo v Horním Slavkově a Krásně bezmála 40 tisíc tun cínu.<sup>13</sup> S tím souvisel i rozvoj vzdělanosti a kultury, podporovaný reformovaným lutherským učením. Významnou baštou lutheránství se v Horním Slavkově stala latinská škola.<sup>14</sup> Po porážce českých stavů, které se postavily ve šmalklandské válce roku 1547 proti Ferdinandovi I., nastal úpadek dolů a jejich činnosti. Slavkovské doly byly Pluhům zabaveny a jejich řízení převzal královský regál a důležitosti nabyli drobní kverkové.<sup>15</sup> Městu docházely peníze a mnozí podnikatelé byli odrazeni od investic i intenzivnějšího podnikání.<sup>16</sup>

Tricetiletá válka zasáhla kraj poměrně těžce a způsobila vylidnění mnoha vesnic a odchod mnoha obyvatel lutherského vyznání. Válečné události tak zapříčinily poslední německou kolonizační vlnu, ztráty na obyvatelstvu byly doplňovány německými kolonisty, zejména z Bavor.<sup>17</sup> Výrazně poklesla těžba cínu a dalších nerostných surovin<sup>18</sup> a úbytek pracovních příležitostí v dolech a pomocných provozech vedl obyvatelstvo k hledání alternativních zdrojů obživy – kromě cinařství, krajkářství, výroby hraček a perleťářství se jednalo o produkci hudebních nástrojů a na Bečovsku o rozmach hudebních tradic.<sup>19</sup>

S osmnáctým stoletím se proměnil život obyvatel Slavkovského lesa. V důsledku školských reforem Marie Terezie, josefínských reforem a zrušením nevolnictví se otevřel prostor pro společenské změny a k urychlení kapitalistického podnikání. Stejně jako držela oblast Slavkovského lesa prvenství v těžbě

<sup>12</sup> Ibid, str. 45?

<sup>13</sup> Stanislav Burachovič, *Několik úvah k historii*, In: ARNIKA SPECIÁL, str. 23–24

<sup>14</sup> Prokop, str. 40

<sup>15</sup> Členové důlních těžařstev, tzv. nákladníci hor, kteří se sdružovali ve společenství investorů s podílem na vytěženém rudě.

<sup>16</sup> Rudolf Tomiček, *Obrázky ze života města Horní Slavkov*, str. 6, Sokolov 1998

<sup>17</sup> Klsák – Podracký, str. 42

<sup>18</sup> Hornictví se sice provozovalo až do 19. století, ale lze je označit za živořící.

<sup>19</sup> Prokop, str. 66; Burachovič, str. 25

cínu, tak se na konci 18. století stala místem s výrobou prvního českého porcelánu (Horní Slavkov 1792).<sup>20</sup> Aktivitou kláštera v Teplé bylo na začátku 19. století založeno lázeňské město Mariánské Lázně (1818 statut lázeňského místa). Spolu s Františkovými Lázněmi tak vznikla konkurence Karlovým Varům a tím se vývoj lázeňství v oblasti stal dynamičtější. Význam Karlových Varů a obecně větších měst ve vztahu k osídlení vzrostl po prosincové ústavě z roku 1867. Tehdy byli kromě jiného zrovnoprávněni židé, kteří se tak mohli stěhovat ze vsí do měst, jež se tak rozrostla o významný ekonomický a společenský element. Během tohoto století se rozvinula silniční a železniční doprava – Slavkovský les obepnul železniční tratě Cheb – Karlovy Vary (1870), Plzeň – Cheb (1872) a Karlovy Vary – Mariánské Lázně (1898) a starší lokálka Nové Sedlo – Loket (1877). Místa spojená železnicí dosáhla v krátkosti ekonomického rozvoje. Naopak lokality mimo železnici začaly stagnovat, např. pokus učinit obec Prameny lázeňským místem ztroskotal kvůli odlehlosti od hlavních komunikací.<sup>21</sup> Slavkovský neboli Císařský les, zejména jeho centrální část mezi Kynžvartem a Čistou, byla do roku 1873 v držení koruny (c. k. montánní správa H. Slavkov), než ji koupil kníže Otto Friedrich Schönburg-Waldenburg. Lesnatá území kolem Bečova patřila hraběti Beaufort-Spontinimu.

Počátek 20. století se nesl ve znamení modernizace kraje. Modernizovaly se železniční a poštovní spoje, do mnohých i odlehklých končin Slavkovského lesa se zaváděla elektřina.<sup>22</sup> Oblast Slavkovského lesa se začínala stávat oblíbeným místem turistů, rekreatů i sportovců, k popularizaci přispívala četnější publicita v populárních a vědeckých tiskovinách. V důsledku stále větší oblíbenosti přírodních scenérií byla postavena četná vyhlídková místa a rozhledny (Krudum 1932 a Krásenský vrch 1935). Úpadek hospodářských poměrů vnesla do kraje první světová válka, již připomínají desítky pomníků padlým. Po rozpadu Rakouska-Uherska utlumil načas vznik Československa německý nacionalismus. V této souvislosti se dá hovořit o pronikání českého vlivu do oblastí, neboť nová republika potřebovala v pohraničí státní úředníky a zaměstnance. Začaly zde vznikat české školy, zejména v Lokti (1925), Horním Slavkově (1928), v dnes zaniklém Smrkovci (Schönflicht; 1929) a v Krásně (1937).<sup>23</sup> Dvacátá a třicátá léta charakterizují národnostní třenicí, hospodářská krize a sílící nacionální socialismus. V průběhu druhé světové války založili nacisté pobočky koncentračních táborů pro válečné zajatce, zejména sovětské (Horní Slavkov, Krásno, Loučky). Jestliže svěbytná německá lidová kultura postupně od první světové války zanikala, její úplný konec, a obecně i konec německého osídlení po sedmi stovkách let, nastal po roce 1945. Odsun německého obyvatelstva z pohraničí znamenal zásadní přelom v osídlení krajiny, zánik mnoha vesnic (Čistá, Kfely, Žitná, Krásná Lípa, Vranov a jiné) a památek, především církevních, a také zřejmě definitivně zmizela část ústní tradice, mytologie kraje, do roku 1945 nepodchycená písemnou formou.<sup>24</sup> Rozsáhlé oblasti středního Slavkovského lesa se zcela vylidnily; nepříznivé podmínky příliš nelákaly nové české obyvatelstvo, což paradoxně prospělo

<sup>20</sup> Burachovič, str. 25

<sup>21</sup> Ibid, str. 27

<sup>22</sup> Ibid, str. 28

<sup>23</sup> Prokop, str. 178

<sup>24</sup> Klsák – Podracký, str. 112

přírodě Slavkovského lesa, v němž ubylo polí a luk na úkor divokého lesa.<sup>25</sup> Zároveň vylištěné oblasti přitahovaly pozornost československé armády, která chtěla vybudovat v západním pohraničí vojenský výcvikový prostor. V květnu 1947 byl tak založen vojenský výcvikový tábor Prameny, i když štáb se později přesunul do Kynžvartu. Do roku 1953 byl prostor využíván pro ostrou střelbu a polnímu výcviku jednotek III. armádního sboru<sup>26</sup>, což zapříčinilo zánik několika vesnic v oblasti (Vranov, Čistá, Rovná aj.) Likvidaci vesnice Čistá (Lauterbach) v letech 1947-1948 dělostřelectvem, plamenomety a pancéřovými pěstmi je dodnes možné zhlédnout ve vojenském instruktážním filmu „Boj o osadu“. Z důvodu zvýšeného zájmu Jáchymovských dolů o rozšíření průzkumu zanikl vojenský výcvikový tábor Prameny roku 1954. Zvláštní osud potkal vesnici Rovnou (Ebmeth). Roku 1947 byla v rámci vojenského výcvikového prostoru do základů zničena, aby byla roku 1969 znovuoobnovena jako tzv. vzorová socialistická vesnice. Dodnes se tyčí uprostřed Slavkovského lesa chátrající paneláková zástavba, jíž ještě větší punc zvláštnosti dodává obyvatelstvo, které tvoří částečně potomci kubánských studentů zemědělské fakulty UK, kteří zde působili na přelomu 70. a 80. let 20. století.<sup>27</sup> Jisté hospodářské oživení představovalo obnovení těžby rudy, tentokrát uranové, pro potřeby Sovětského svazu. V Horním Slavkově těžili uran političtí vězni, samotné město poznamenala výstavba socialistického panelákového sídliště, což doprovázely demolice vzácných gotických a renesančních domů. Po zavření uranových dolů v letech 1960-1962 se věnovala pozornost lesnímu a polnímu hospodářství a rozvíjela se turistika a rekreace (Slavkovský les se stal cílem chatařů a chalupářů). Roku 1974 byl prohlášen Slavkovský les za chráněnou krajinnou oblast.

### A.3.4 Architektura

Prvotní osídlení souvisí s premonstrátským klášteřem Teplá na jihu Slavkovského lesa. Na přelomu 13. a 14. století byly klášteřem založeny slovanské vesnice s rozlehlými oválnými návěsmi (okrouhlicemi) a radiální lánovou pluzinou (Číhaná, Mnichov ad.). V oblasti bylo postaveno několik hradů (Kynžvart, Bečov). Vnitřní část Slavkovského lesa byla kolonizována později zejména ve 14. a 15. století v souvislosti s těžbou barevných kovů (cín, stříbra a zlata). S hornictvím je úzce spjat vznik Krásna, Čisté, Pramenů a umělých vodních toků – Dlouhé stoky o délce 24,2 km a Puškařovské strouhy V 18. století vrcholila výstavba zámků (zámek v Bečově nad Teplou, zámek v Javorné). Na konci 18. století se objevila v Horním Slavkově první česká porcelánka.

Nejstarší dochovaná lidová architektura na území Slavkovského lesa je hrázděná. Domy byly velké patrové se zděnými přízemky a hrázděnými patry, často s nesymetricky přetaženou střechou na vnější straně patra. Hrázděné konstrukce byly řešeny jen jako pravouhlý rastr trámů tužených šikmými vzpěrami. Štíty bývaly bedněné nebo i hrázděné. Okrajově zejména v okolí Mariánských Lázní jsou zastoupeny i stavby ovlivněné lidovou architekturou Chebska ve vazbě na masivní vlnu německé středověké kolonizace. Jsou to především typické uzavřené čtyřstranné dvorce, kde vnitřní plochu dvora uzavíraly kromě domu i kůlna se sýpkou, chlévy a stodola. Tyto dvorce byly v menších vesnicích

<sup>25</sup> Burachovič, str. 29-30

<sup>26</sup> R. Tomíček, *Historie vojenského újezdu Prameny aneb Chlapci z Opičích hor*, str. 82, Sokolov 2006

<sup>27</sup> Informace poskytnutá organizací Člověk v tísni, o. p. s., jejíž terénní sociální pracovníci pracují s místními klienty, z nichž část má dodnes španělsko-česká jména.

buď nepravidelně rozloženy kolem nezřetelně vymezené návsi, nebo stály kolem pravidelně nejčastěji ulicové návsi. Chebský styl je zároveň charakteristický motivem šikmého roštu (šachování) v hrázděných štítech. V jižní části Slavkovského lesa na Tepelsku byla skladba hrázděných stěn a štítů ještě složitější – mezi okna či do parapetů se vkládaly ozdobné hvězdice. Nalézt lze ještě i kůlny rámové konstrukce.

Hodnotné stavby hrázděné lidové architektury Slavkovského lesa jsou v sídlech Sítiny, Kostelní Bříza, Ležnice, Dlouhá Lomnička, Nové Stanovice, Krásno, Stanovice, Popovice, Ovesné Kladruhy.

Zděná architektura od 1. poloviny 19. století je především klasicistní, pozděně klasicistní, ale i mladší eklektická, historizující. Starší zděnou architekturu představují přízemní i patrové domy se sedlovými střechami a dochovanými klenutými bránami do usedlosti s hospodářským zázemím. Mladší generace zděných domů z 2. poloviny 19. století je často polopatrová s půdními nadezdívkami a podélnými větracími okénky.

Od počátku 19. století se projevuje i zájem o krajinu: jsou založeny Mariánské Lázně jako veřejné lázně využívající dříve známé minerální prameny k léčbě a postupně se přidávají i další místa (Prameny, Mnichov). V blízkosti Mariánských Lázní vzniká i rozsáhlý anglický park, který volně přechází do okolní přírody. Na park počátkem 20. století navázalo ještě i golfové hřiště. Další romantický anglický park byl založen u empírově přestavěného zámku Kynžvart. Zároveň je založeno i město Kynžvart a ve 2. polovině 19. století získává rovněž statut lázní, dnes klimatických lázní. Vzniká výletní turistická osada Kladská rovněž s velkým přesahem do kulturní krajiny. Slibně stoupající turistický ruch, který těží především z přírodních krás Slavkovského lesa a minerálních pramenů, je zastaven druhou světovou válkou. V letech 1945 – 1946 je z oblasti odsunuto německé obyvatelstvo. Dosídlení českým obyvatelstvem z vnitrozemí však znamenalo postupnou devastaci jednotlivých objektů, usedlostí i celých sídel v Slavkovském lese. V 50. letech byla západní část Slavkovského lesa dočasně součástí vojenského prostoru. V krajině se postupně objevily nové výrazné prvky – vodní nádrže Stanovice, Podhora a Březová – jako významné povrchové zdroje pitné vody nebo retenční nádrže. V 60. letech byla uprostřed nehostinné lesnaté oblasti na místě zbořeně vsi Ebmeth postavena vzorová socialistická vesnice Rovná, kde podstatná část bytového fondu byla realizovaná v až osmipatrových bytových domech

Ve 2. polovině 20. století se objevuje i na území Slavkovského lesa český fenomén „chalupaření“, který zachraňuje řadu objektů lidové architektury před úplným zbouráním a mění je na objekty druhého bydlení. V příměstských oblastech větších měst (ale i v obci Rovná) vznikají uzavřené lokality zahrádkářských osad s limitovanými objemy zahrádkářských chat. I velká města na okraji Slavkovského lesa zasáhl proces suburbanizace, který mění kulturní krajinu v jejich okolí na rezidenční monofunkční obytné zóny.

Od konce 20. století dochází k postupné obnově kulturních a přírodních hodnot území. Opět se rozvíjí turistický ruch, zejména měkkého nepobytového charakteru šetrnějšího k životnímu prostředí. Krajinu doplňují nová golfová hřiště (Teplá, Kynžvart, Cihelny, Háje) a navazují tak na tradiční aktivity regionu.